

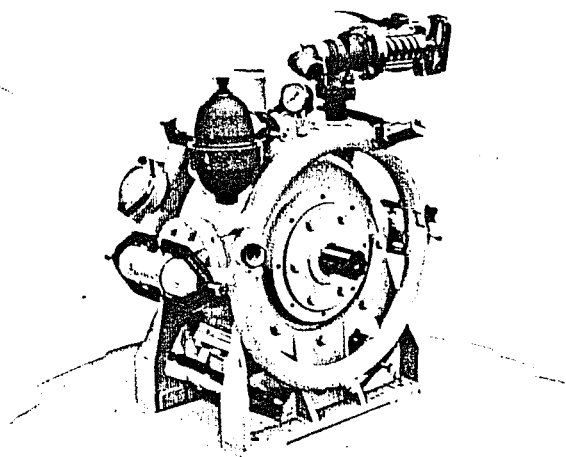
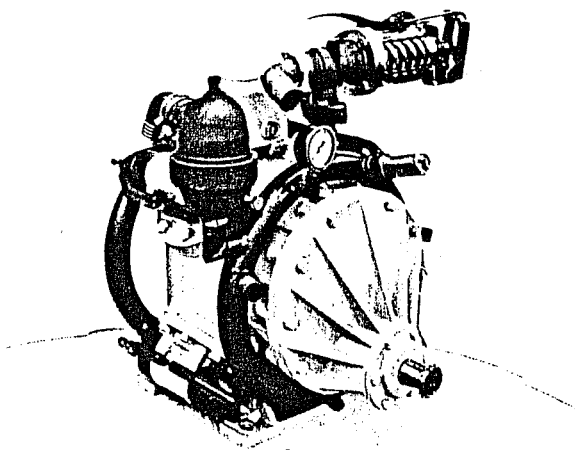
KOMBINERET SLAMSUGER OG HØJTRYKSSPULER

Valg af tankstørrelse	5000, 6400 eller 8000 liter
Valg af tankinddeling	Efter ønske
Valg af højtrykspumpe	PL-204 eller PL-306
Valg af kompressor	Mec-5000 eller Mec-8000 (luftkølet) M-8 industrikompressor (vandkølet)
Placering af slangetromle	Højre eller venstre side
Valg af højtryksslange	Længde og dimension (1" , 3/4" eller 1/2")
Valg af hjulmontering	15x18-12 ply enkel aksel 500x22,5-8 ply - - 600x26,5-8 ply - - 16,9/14x30-10 ply - - 18,4/15x34-14 ply - - 600x34-12 ply - - 15x18-12 ply bogie 500x22,5-8 ply - 600x26,5-8 ply -
Valg af indsugningsventiler	4" eller 6" , hydraulisk eller manuel betjent
Placering af indsugningsventiler	Højre side, venstre side eller på bagdækslet
Valg af sugeslanger	Længde og dimension (3" , 4" eller 6")
Valg af tilbehør	Fjederbelastet svingbar ovenindsugning til tømning af vejbrønde. El-hydraulisk betjent svingbar ovenindsugning til tømning af vejbrønde. Specielle spuledyser, granatdyse, rodkærer m.m.

Specielle ønsker til specifikationerne

HØJTRYKSPUMPER

		Tryk, bar	Vandydelse liter/min.	Kraftbehov HK	PTO omdr./min
AR 100 BPC	membran	15- 20	100	6	540
PL-204 u/gear	membran	80-100	200	55	360
PL-204 m/gear	membran	80-100	200	55	600
PL-306 u/gear	membran	80-100	300	83	360
PL-306 m/gear	membran	80-100	300	83	600
P-15	stempel	100	100	28	480
RB-3100	stempel	100	90	25	600



TEKNISKE DATA KOMBINEREDE SLAMSUGERE OG HØJTRYKSSPULERE

Leveres standard med varmgalvaniseret 2-delt tank, som er opbygget på et kraftigt chassis af stålpladeprofiler. Højtrykspumpen er en membranpumpe PL-204 med gear som er udstyret med trukregulator og manometer.

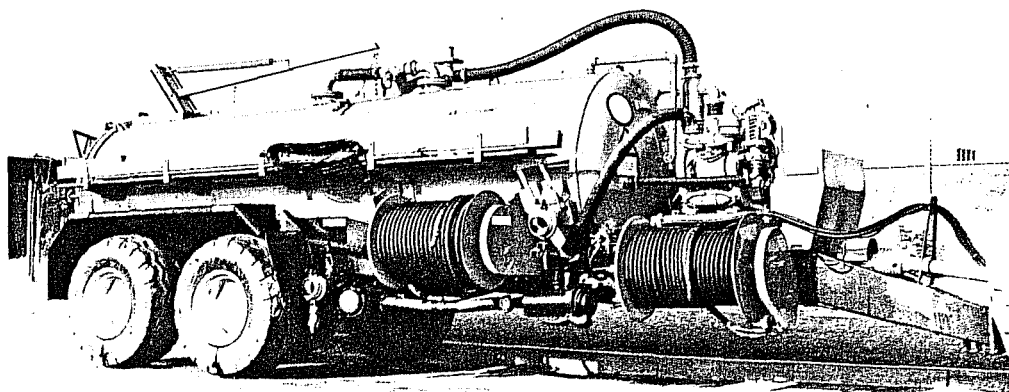
Kompressoren er en luftkølet lamelpumpe type MEC-8000 med luft-og oliefilter (støjdæmper). Pumperne er sammenkoblede med el-magnetiske koblinger, som gør at pumperne kan arbejde samtidigt eller separat. Skift fra højtryksspuling til slamsugning kan ske under drift ved betjening af en elkontakt. Den hydraulisk betjente slangetromle er placeret i højre side og monteret med 50 meter 1" + 100 3/4" kanal-spuleslange med spulehoved.

Leveres komplet med vandfilter, svømmeventil i tanken, sikkerhedsventil, kraftoverføringsaksel med sikkerhedskobling, 4" manuel betjent skydeventil for neden i bagdækslet, 3 mtr. 4" sugeslange, 2 mtr. 4" sugerør, slangehylder på begge sider, lygteføring, hjulskærme, støttefod med skruespindel samt drejeligt og stilbar prodsøje.

<u>Tekniske data</u>	<u>CST-5000</u>	<u>CST-6400</u>	<u>CST-8000</u>
Tankindhold, ltr.	5000	6400	8000
Tankinddeling slam/vand, ltr.	efter ønske	efter ønske	efter ønske
Højtrykspumpe ydelse ltr./min.	200	200	200
Højtrykspumpe max tryk bar	80-100	80-100	80-100
Kompressor ydelse ltr./min.	8000	8000	8000
Tanklængde, mm	6700	7700	7200
Tankdiameter, mm	1300	1300	1570
Tankens godstykkelse, mm	6	6	6
Totallængde, mm	6700	7700	7200
Totalbredde, mm m/bogiemontering	2380	2380	2380
Totalhøjde (uden ovenindsugning), mm	2300	2300	2700
Hjulmontering, bogie	15x18-12	15x18-12	15x18-12
Sporvidde, bogie mm	1820	1820	1820
Hjulmontering, traktorhjul	14x30-10	15x34-10	600x34-12
Sporvidde, traktorhjul mm	1770	1720	2250

HØJTRYKSSPULERE OG KOMBINEREDE ANLÆG

Vestas har mange års erfaring i produktion af højtryksspulere og kombinerede anlæg, og er istand til eventuelt at tilpasse anlæggene efter Deres specielle ønsker til specifikationerne.



Vestas kombinerede anlæg leveres standard med en varmgalvaniseret 2-delt tank på 5000, 6400 eller 8000 liter.

Højtrykspumpen er en PL-204 med gear, som er udstyret med manometer og trykregulator.

Kompressoren er en Mec-5000 luftkølet lamelkompressor.

Pumperne er sammenkoblede v.h.a. el-magnetiske koblinger. Dette system gør at pumperne kan arbejde samtidigt eller separat. Skift fra slamsugning til højtryksspuling eller omvendt kan ske under drift ved betjening af en elkontakt.

Slangetromlen er hydraulisk betjent og monteret med 100 meter 3/4" kanalspuleslange med spuledyse.

Leveres komplet med støttefod med skruespindel, lygteføring, vandfilter ved højtrykspumpen, kraftoverføringsaksel med sikkerhedskobling, 1 stk. 4" hydraulisk betjent skydeventil som er monteret kl. 6 på bagdækslet, 3 meter 4" sugeslange, 2 meter 4" sugerør, hjulskærme, slangehylder på begge sider, værktøjsskabe.

Hjulstørrelse efter ønske.

Tilbehør

PL-306 istedet for PL-204

Hydraulisk drift af højtryksspuleren

Mec-8000 istedet for Mec-5000

M-8 industrikompressor istedet for Mec-5000

Ekstra kanalspuleslange (1/2" , 3/4" eller 1")

Ekstra hydraulisk betjent slangetromle

Ekstra manuel betjent slangetromle

Hydraulisk bagtip

Fjederbelastet svingbar ovenindsugning til tømning af vejbrønde

El-hydraulisk svingbar ovenindsugning til tømning af vejbrønde

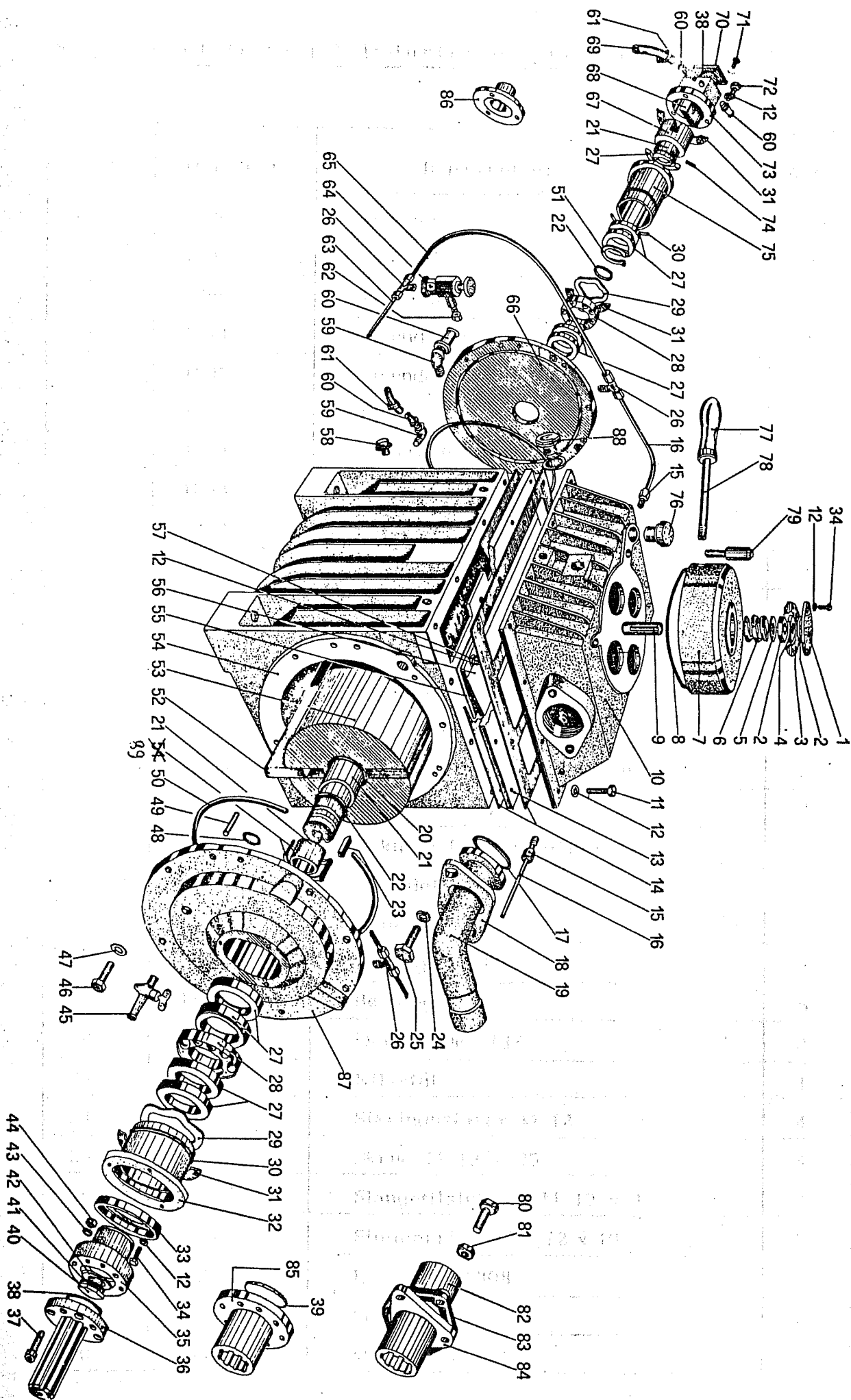
Specielle spuledyser, granatdyser, nødskæper m.m.

Brugsvejledning til Industrikompressor Type M 8
 =====

M 8 kompressor med vandkøling, hvilket betyder at omdrejningstallet kan blive væsentlig højere og luftmængden ved sug og tryk dermed betydelig større.

Brugsvejledning = som M 4 med følgende tilføjelser:

1. Smøreolie Rimula CT Oil 30 bør anvendes ca. 2 ltr.
2. Ved større omdrejningstal bør antallet af smøredråber øges.
3. Kontrollér kølesystemet ved at åbne aftapshanen nr. 45 og en konstant stråle skal forekomme.
4. Frost ! ! ! !
 Tøm kompressoren for vand = fuldstændig. Hvis der er fare for frost - afbryd for vandtilførslen og tilbageløbshanen og åben for aftapshanen nr. 45. Lad rotoren løbe indtil alt vand er udtømt.
5. Ved en omhyggelig pleje af kompressoren som instruktionen foreskriver, undgås driftsforstyrrelser og vi beder Dem være opmærksom på, at kompressoren ikke udsættes for varmegrader højere end ca. 80° C., hvilket kan skade forskellige dele af denne.
 Pumpens omdrejningstal må ikke overstige 800 - 1000 pr. min..



Reservedelsliste til Industrikompressor Type M 8

Billed nr.:	Del nr.:	Benævnelse:	Antal:
1	4330	Dæksel	1
2	1802	Møtrik	2
3	4866	Pakning	1
4	4711	Spændeskive	1
5	1805	Spændeskive Ø 20,5	1
6	4349	Fjeder	1
7	4214	Omstillingshane	1
8	1808	O-ring OR 4775	1
9	4322	Stiftskrue for omst. hane	1
10	5242	Topstykke	1
11	1811	Skrue M 8 x 35	14
12	1812	Sikringsskive Ø 12	26
13	7726	Metalplade	1
14	4328	Topstykspakning	2
15	1815	Forskruning for slange nr. 16	2
16	7727	Slange 6 x 4	2
17	1817	Pakning for flange nr. 18	2
18	7319	Spændeflange	2
19	7320	Slangestuds	2
20	1820	O-ring OR 440	2
21	3453	Bøsning	5
22	1822	O-ring OR 3137	2
23	1823	Kilestål	1
24	1824	Sikringsskiver Ø 12	4
25	1825	Skrue M 12 x 35	4
26	1826	Slangetilslutning M 10 x 1	3
27	1827	Simmerring 48 x 72 x 10	9
28	1828	Kugleleje 6308	2
29	1829	Stålpakning	2
30	1830	O-ring OR 4312	2

Billed- nr.:	Del nr.:	Benævnelse:	Antal:
31	3650	Pakning	3
32	7025	Flangebøsning	1
33	1833	Simmerring 65 x 85 x 10	1
34	1834	Skrue M 8 x 25	3
35	6343	Nav	1
36	7207	Flange med akseltap for kraftudtag	1
37	1837	Skrue M 6 x 35	8
38	1838	O-ring OR 3237	2
39	7208	Flange	1
40	1840	Skrue M 18 x 1,5 x 30	1
41	1841	Spændeskive Ø 18	1
42	5221	Spændeskive	1
43	1843	Sikringsskive	8
44	1844	Møtruk M 6	8
45	1845	Aftaphane 3/8"	1
46	1846	Skrue M 10 x 30	16
47	1847	Sikringsskive Ø 10	16
48	1848	O-ring OR 260	1
49	1849	Spændstift	4
50	1850	O-ring OR 1530	2
51	1851	Seeger Ring E - 40	1
52	5000	Lamel	2
53	6968	Rotor	1
54	7763	Rotorhus	1
55	4507	Lamel til tilbageslagsklap	2
56	4506	Tilbageslagsklap	1
57	1857	Skrue M 8 x 20	4
58	1858	Rørprop - 3/8"	1
59	1859	3/8" bøjning	2
60	1860	Gumminippel	4

Billed nr.:	Del nr.:	Benævnelse:	Antal:
61	1861	Slangebinder	2
62	1862	Møtrik M 10	1
63	7729	Slange 6 x 4	1
64	4939	Olieventil	1
65	7728	Slange 6 - 4	1
66	7743	Flange	1
67	6964	Rotor	1
68	7736	Lamel	1
69	7741	Slange Ø 18 x 12	1
70	6963	Dæksel	1
71	1871	Skrue M 6 x 15	4
72	1872	Skrue M 8 x 30	3
73	6960	Pumpehus	1
74	1874	Spændstift 6 x 40	1
75	7024	Bøsning for rotor	1
76	1876	Prop	1
77	6213	Håndtag for omst. hane nr. 7	1
78	5254	Trækstang for do.	1
79	4879	Stift	2
80	1880	M 12 x 75 skrue	6
81	1881	Møtrik M 12	6
82	7720	Nav	1
83	1883	Pladekobling	1
84	7718	Nav	1
85	7191	Nav med flange	1
86	7724	Dæksel	1
87	7742	Flange for rotorhus	1
88	1888	Prop med pakning	1
89	1889	Afstandsstykke	1

Anvisning for ind- og opbygning samt brug af anlæg med PRATISSOLI
højtrykspumpe - type P 204 og P 306

Indbygning og montage

Pumpen monteres fast på en solid og stiv metalplade, eller på en passende ramme.

Ved benyttelse af el-motor benyttes en elastisk kobling samt en passende gearkasse. Hele aggregatet må anbringes stabilt, svingningsfrit og forankret.

Ved benyttelse af forbrændingsmotor transmitteres kraften ved anvendelse af kraftoverføringsaksel.

Ensidigt tryk på kuglelejerne ved pumpeaksel (f.eks. ved kileremstræk) eller stærke vibrationer ved uheldig kraftoverføring, eller mangelfuld forankring kan resultere i uforholdsmæssigt tidligt slid af kuglelejerne.

De opgivne max. omdrejningstal må absolut ikke overskrides, og skal pumpen anvendes i kontinuerlig drift i timevis, betaler det sig at reducere omdrejningstallet med 10 - 15%.

Vandtilførsel

Pumpen må kun anvende rent vand - uden nogen faste dele - sten, træ m.m. - som på uheldig måde kan føre til beskadigelse af ventiler og membraner.

Hvis beholderen ikke er fuldstændigt ren, og vandet ikke på forhånd er filtreret, er det helt nødvendigt med et indbygningsfilter. Dette filter må være af et rustfrit materiale og med en maskevidde på 1,5 mm, Filterfladen skal være 20 gange tværsnittet af sugeledningens dimension.

Pumpen må max. ansuge fra 3 m dybde eller have tillob fra 3 m højde. Under ingen omstændigheder må pumpen tilsluttes nogen vandledning med et højere tryk.

Sugeledningen skal udføres i galv. rør eller vakuumfast gummi eller plastikslange. Alle forbindelsesstykker og tilslutninger må være absolut tætte, så luftindsugning undelukkes.

Indvendige dimensioner af sugeledningen må mindst være:

for P 204 50 mm for P 306 70 mm.

Tilbageløbsslangen fra trykreguleringsventilen må ikke tilsluttes sugelledning, og ligeledes ej heller tilbageføres i umiddelbar nærhed af sugestutsen, idet dette kan medføre luftdannelser, der kan ansuges af pumpen.

BRUGSVEJLEDNING:

Før pumpen tages i anvendelse, bør man være opmærksom på:

1. Kontroller oliestanden i beholderen (70) igennem oliekontroløjet (71), og hvis gearkasse benyttes - også oliepåfyldning af denne. Påfyld de opgivne olier indtil midten af oliekontroløjet.
2. Alle forbindelser, især ved sugeledning, efterspændes og kontrolleres for utætheder, og vær opmærksom på, at filtret er rent og frit.
3. Trykreguleringsventil kontrolleres. Håndtaget må stå frit uden tryk.
4. Fra tid til anden må lufttrykket i luftbeholderen (125) efterkontrolleres og som opgivet eventuelt oppumpes til ca. 7 atm.

Efter at pumpen er tilsluttet kraftoverføringen, skal den løbe nogle minutter uden tryk, således at eventuel luft bliver udluftet fra pumpen. Derefter aktiveres trykregulatoren langsomt - ved anvendelse af forbrændingsmotor om muligt på fuldt omdrejningstal.

Før standsning af pumpen stilles trykregulatoren igen uden tryk, og motoren stoppes.

Hvis der benyttes kemiske stoffer, anbefales det at efterskylle pumpen nogle minutter med rent vand, således at rester af kemikalierne fjernes.

Driftsforstyrrelser og afhjælpning af disse

Hvis pumpen arbejder uregelmæssigt og hamrer, må man omgående standse for at undgå beskadigelser. F.eks. kan følgende fejl være opstået:

1. Korte, hårde slag omgående efter igangsætning tyder på, at der er luft i membrankammeret.

Afhjælpes: Ved at pumpen i nogle minutter løber uden tryk og flere gange med trykregulatorhåndtaget (44) lader trykket stige og falde, indtil al luft er fjernet.

Standser vandstrømmen, må det efterses, om pumpen evt. suger luft.

Er dette ikke tilfældet, kan en eller flere ventiler have sat sig fast med fremmedlegemer, sten eller andet, og være blokeret.

Afhjælpes: Ved at fastspændingsbøjen (111) fjernes, og alle sug- og trykventiler efterses, evt. renses. Beskadigede eller slidte dele fornyes.

2. Vandtrykket løber stødende, når det foreskrevne lufttryk i luftbeholderen ikke er til stede.

Afhjælpes: Ved at oppumpe dette til de 7 atm. Ved tryktab kontrolleres ventilens tæthed.

Er det fornødne tryk til stede, må filtret efterses for snavs.

3. Trykket falder, eller det fulde kan ikke opnås, når trykreguleringsventilen (41-43) ikke slutter helt tæt.

Afhjælpes: Ventilens sædet (41) og kegle (43) kontrolleres, eventuelt fornyes. Er trykreguleringsventilen i orden, må spuledysen ved gennemspuling efterses og eventuelt udskiftes.

4. Oliestanden sænkes, eller oliebeholderen (70) løber over, og olien viser en oliemix med vandindhold, når en membran er beskadiget.

Afhjælpes: Membranen fornyes - som under "reparation" beskrevet.

Reparation = lettere reparationer

I det efterfølgende beskrives lettere reparationer, som kan udføres af enhver kunde, når man nøje følger anvisningerne herom.

Reparationer af de indre dele af pumpehuset kan kun foretages på et egnet værksted, og ved anvendelse af originale reservedele.

Udskiftning af membraner

Er der forløbet flere dage siden en beskadigelse af en membran, er det nødvendigt, at pumpens indre omhyggeligt rengøres og skylles med dieselolie, så eventuelle rustdannelser eller spor fjernes.

Når en beskadiget membran udskiftes omgående, er det nok at ifylde en smule dieselolie i pumpehuset og aftappe denne igen ved tømme skrue (69) under pumpehuset.

Ved udskiftning af en membran skal følgende foretages:

Alle fastspændingsbøjlerne (111) løses, og suge- (58) såvel som trykledning (126) aftages. Det må nøje bemærkes, i hvilken retning ventilerne er monteret, således at der ved samlingen ikke opstår forvekslinger.

Endelig aftages membrandækslet, og efter løsning af kronemøtrikkerne (10) udtages membranplader og membraner.

For at isætte den nye membran korrekt, skal drivakslen (135) drejes således, at kolben står ca. i midten af cylinderen. Så indsættes membranen således, at den ydre rand sidder fast i rillen på cylinderen (14), og hullet passer nøjagtigt over gevindintappen.

Nu påsættes membranpladen igen (12), og kronemøtrikkerne påskrues, så at

membranensidder glat og ikke kan deformeres. Membranen må ikke mere kunne drejes med hånden. Kronemøtrikkerne (10) sikres med en split.

Så påsættes membrandækslet (8), og derefter fastskrues med to overfor hinanden liggende skruer (6). Herefter fastskrues alle andre skruer.

Ved indsætning af ventilen må den rigtige gennemløbsretning kontrolleres, og pakningen efterses og eventuelt fornyes.

For at lette montagen af sugeledningen isættes først ventilen i sædet i membrandækslet. Så trykkes ledningen igennem ventilens sædet og - uden at forskubbe dette - fastgøres med fastspændingsbøjlen (111) og med skruen (112) langsomt og samtidigt.

Ved montage af trykledningen anbefales det først at isætte ventilerne i ventilhusene, og dernæst trykke jævnt rundt på hele dækslet, og samtidig tilskrues denne.

Efter udskiftning af membraner og samling af pumpen må følgende nøje bemærkes:

Pumpen fyldes igennem beholderen (70) med olie (SAE 30), idet udluftningsskruen (74) løsnes. Når olien når op til skruen, tilspændes den atter. Så hældes yderligere olie på, indtil beholderen ligeledes er fyldt.

Så prøves pumpen uden tryk i 2 - 3 minutter. Inden pumpen igen anvendes, udluftes cylindrene enkeltvis. Hertil anvendes udluftningsskruen (15) ca. løst 2 omgange, indtil der ikke mere udluftes luft, og olien begynder at udtræde.

Efter udluftningen efterfyldes igen med olie, indtil midten af oliekontroløjet (71). Så prøves pumpen med et tryk på 20 - 30 atm. Arbejder pumpen normalt, kan arbejdet fortsættes - ellers må udluftningen gentages.

Udskiftning af gummimembran i luftbeholder

Herefter kontrolleres, om trykledningen er uden tryk, idet luftbeholderen ved løsning af ventilen (90) gøres trykfri. Så løsnes skruerne (88), og dækslet kan aftages.

Når gummimembranen er fornyet, påsættes dækslet på ny og tilspændes jævnt. Endelig påsættes tryk 7 atm., og ventilens tæthed kontrolleres.

Ved nøje at følge brugsvejledningen opnår man en god, regelmæssig funktion og lang levetid for pumpen. Hvis vejledningen ikke følges, bortfalder enhver garanti.

Tekniske specifikationer for højtrykspumpe type P 204 og P 306

	<u>P 204</u>	<u>P 306</u>
Max. vandmængde	200 l/min.	300 l/min.
Max. arbejdstryk	80/100 atm.	80/100 atm.
Max. kraftforbrug	54 HK	81 HK
Max. omdrejningstal v/pumpeaksel	360 pr.min.	360 pr.min.
Gearkasse leveres for omdrejninger	1500 pr.min.	1500 pr.min.
- - - - -	2000 pr.min.	2000 pr.min.
Vægt uden gearkasse	195 kg	320 kg

Monteringsanvisning:

Mindste dimension af sugeledning 50 mm 70 mm

Filterstørrelse ved sugeledning:

Hulstørrelse	1,5 mm	1,5 mm
Overflade	400 cm ²	750 cm ²

Sugehøjde (max.) 3 m 3 m

Tilløbshøjde (max). 3 m 3 m

Lufttryk i luftbeholder 7 atm. 7 atm.

Olieforbrug:

1. olieskift ved pumpen 200 timer 200 timer

senere olieskift efter hver 2000 timer 2000 timer

1. olieskift ved gearkasse 200 timer 200 timer

senere olieskift efter hver 2000 timer 2000 timer

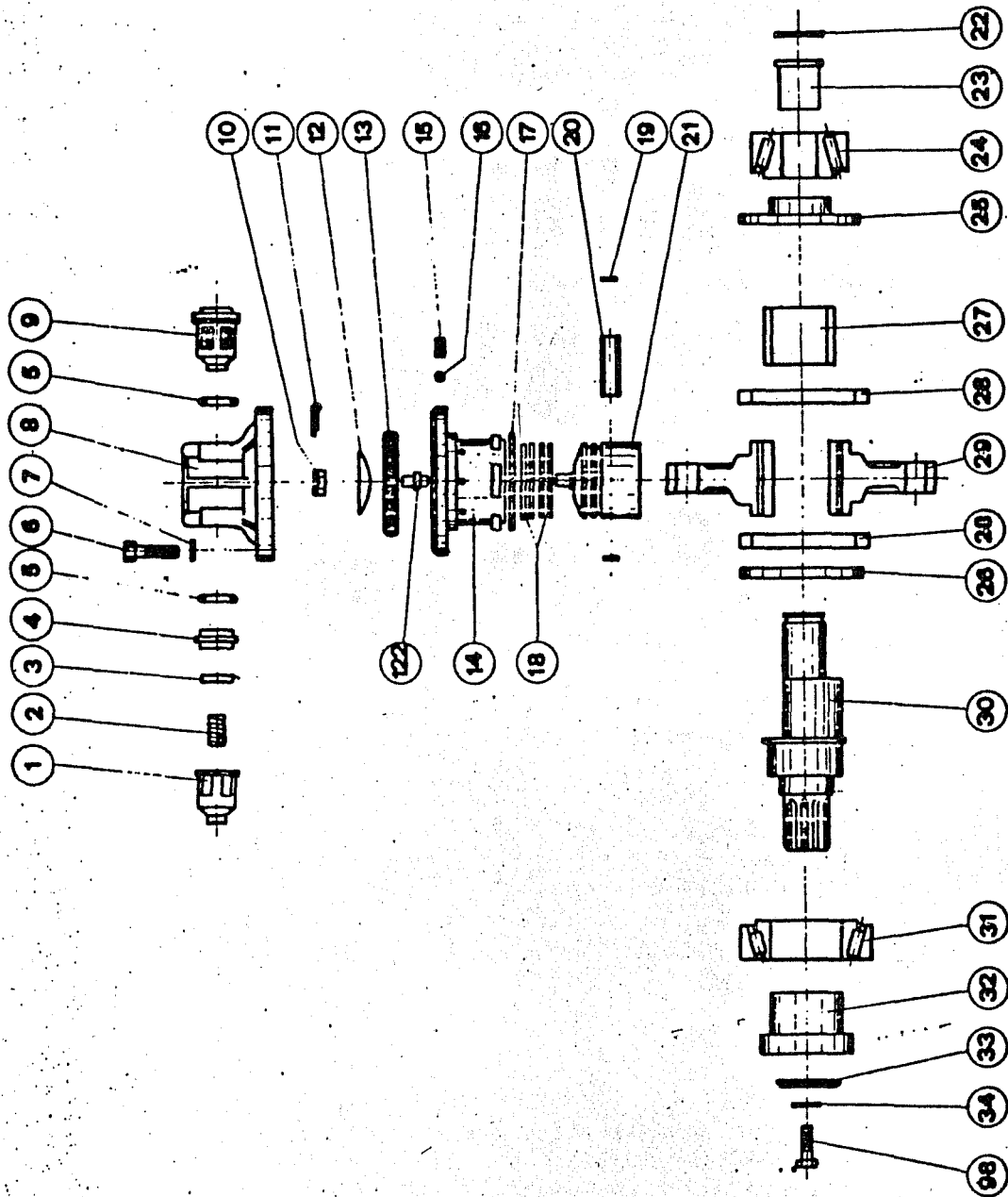
Olietype til pumpen 30 SAE 30 SAE

Olietype til gearkassen 40 SAE 40 SAE

Frostbeskyttelse = vinteropbevaring

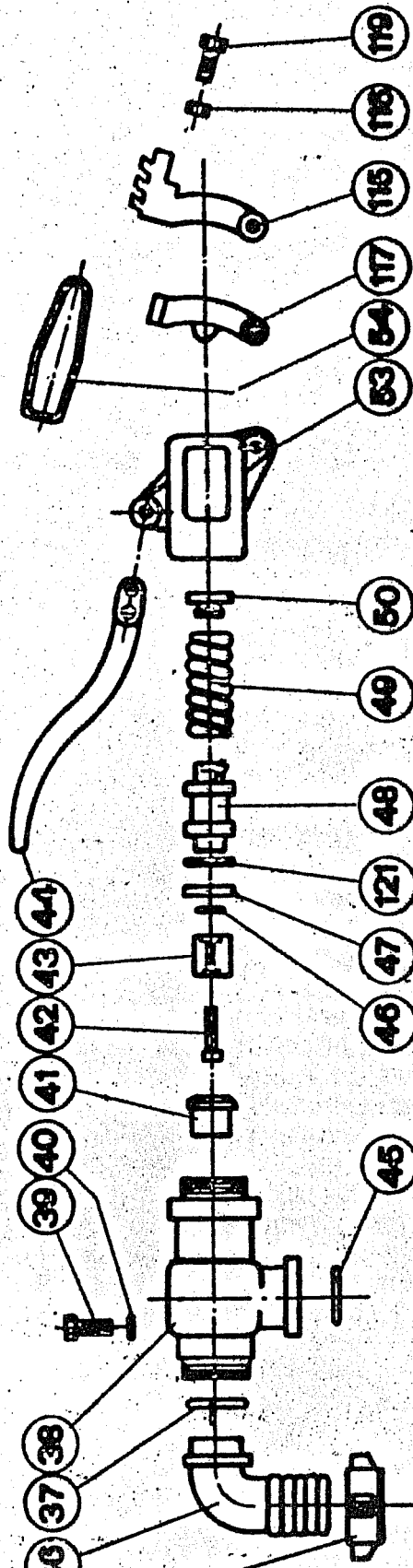
Ved frostfare må pumpen, sugeledning og trykledning tømmes fuldstændigt. Bundskrue (120) fjernes, og pumpen drejes flere gange, indtil der ikke kommer mere vand, og trykreguleringsventilen stilles herefter fri.

PL. 204



20703				
20704				
20705				
20706				
20707	17774-1	LUFTBEHOLDER	204125 25	25
20708	17773-3	BRYSTNIPPEL	204124 24	24
20709	17763-6	BOLT M10X30	204113 13	13
20710	17709-1	MELLEMLÆGSSKIVE	204059 59	59
20711	17710-5	DÆKSEL	204060 60	60
20712	17711-3	SIMMERRING 62X85X10	204061 61	61
20713	17712-1	O-RING 158,3X3,53	204062 62	62
20714	17704-0	OLIEPROP	204051 51	51
20715	17705-9	GENNEMLØBSSKRUE	204052 52	52
20716	17721-0	OLIEBEHOLDER	204070 70	70
20717	17722-9	OLIEGLAS	204071 71	71
20718	17723-7	O-RING 99X3,53	204072 72	72
20719	17724-5	PAKNING	204073 73	73
20720	17725-3	UDLUFTNINGSSKRUE	204074 74	74
20721	17726-1	SKIVE Ø10	204075 75	75
20722	17728-8	SKIVE Ø10	204075 75	76
20723	17732-6	SKIVE Ø10	204075 75	79
20724	17729-6	MELLEMLÆGSSKIVE	204077 77	77
20725	17731-8	MELLEMLÆGSSKIVE	204077 77	78
20726	17715-6	BRYSTNIPPEL	204064 64	64
20727		O-RING Ø 52 X 8 T/SLANGEFORSKRUNING		65
20728	17717-2	FORSKRUNING	204066 66	66
20729	17718-0	OMLØBER	204067 67	67
20730	17767-9	VINKEL FORSKRUNING	204118 18	18
20731	17708-3	GRENRØR INDS	204058 58	58
20732	17762-8	BOLT M12X45 PL306 M/KUGLEHOVED		12
20733	17760-1	BØJLE	204111 11	11
20734	17769-5	BØJLE	204111 11	20
20735	17759-8	UDLUFTNINGSSKRUE	204109 09	9
20736	17757-1	PAKNING	204108 08	8
20737	17756-3	OLIEPUMPEHUS	204107 0	7
20738	17755-5	O-RING 9,92X2,62	204106 06	6
20739	17754-7	OLIEPUMP	204105 05	5
20740	17750-4	BØSNING	204096 96	96
20741	17753-9	O-RING 3-69X1,78	204104 04	4
20742	17752-0	OLIEFILTER	204103 03	3
20743	17749-0	O-RING 101,2X3,53	204099 95	95
20744	17748-2	DÆKSEL	204094 94	94
20745	17747-4	O-RING 113,9X3,53	204093 93	93
20746	17746-6	BOLT M12X40	204092 92	92
20747	17734-2	SKIVE Ø12	204081 81	81
20748	17733-4	PUMPEFOD	204080 80	80
20749	17720-2	UDLUFTNINGSSKRUE	204069 69	69
20750	17719-9	MELLEMLÆGSSKIVE	204068 68	68
20751	17745-8	MELLEMLÆGSSKIVE	204068 68	91
20752	17743-1	MELLEMLÆGSSKIVE	204068 68	90
20753	17742-3	MELLEMLÆGSSKIVE	204068 68	89
20754	17741-5	MELLEMLÆGSSKIVE	204068 68	88
20755	17740-7	MELLEMLÆGSSKIVE	204068 68	87
20756	17739-3	MELLEMLÆGSSKIVE	204068 68	86
20757	17738-5	MELLEMLÆGSSKIVE	204068 68	85
20758	17769-5	MELLEMLÆGSSKIVE	204068 68	20
20759	17776-8	GRENRØR TRYK	204126 26	26
20760	17737-7	GRENRØR TRYK	204126 26	84
20761	17714-8	SIKKERHEIDSVENTIL	204063 63	63
20762	17736-9	PAKNING	204083 83	83
20763	17735-0	MANOMETER	204082 82	82
20764	17772-5	PUMPEHUS	204123 23	23
20765				
20766				
20767				
20768				
20769				

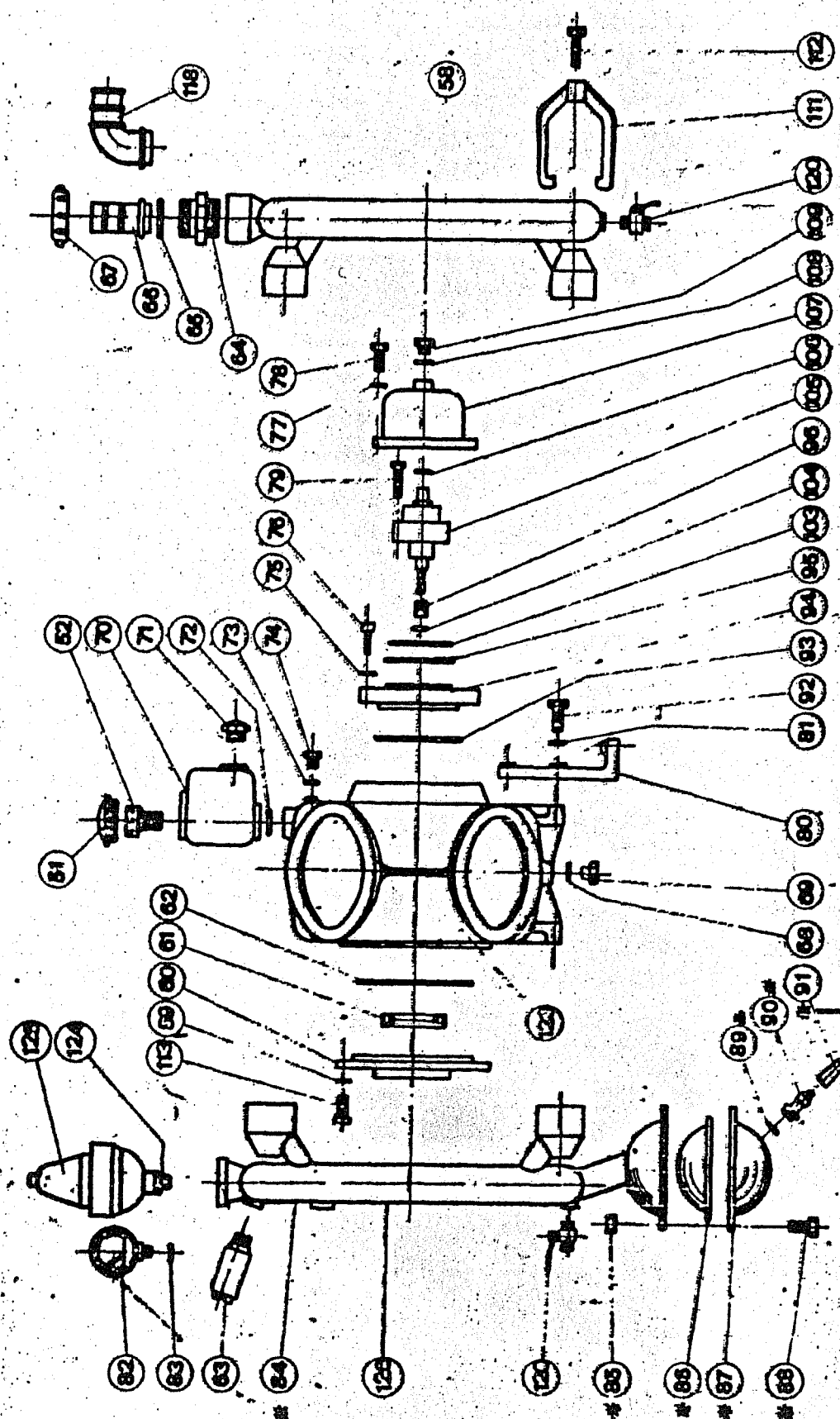
TRYKREGULATOR PL 204 PL 306



20802 R E S E R V E D E L E TIL HØJTRYKSPUMPE PL.204

20803				
20804				
20805				
20806				
20807	17687-7	OMLØBER	204035 35	35
20808	17688-5	VINKEL	204036 36	36
20809	17689-3	O-RING	204037 37	37
20810	17690-7	VENTILHUS T/TRYKREGULATOR 204		27
20811	17691-5	BOLT M12X30	204039 39	39
20812	17692-3	SKIVE	204040 40	40
20813	17693-1	VENTILSÆDE	204041 41	41
20814	17695-8	BOLT M8X35	204042 42	42
20815	17696-6	VENTILKEGLE	204043 43	43
20816	17697-4	SPÆNDEHÅNDTAG	204044 44	44
20817	17698-2	O-RING 36,1X3,53	204045 45	45
20818	17699-0	O-RING 21,95X1,78	204046 46	46
20819	17700-8	NOTRING	204047 47	47
20820	17770-9	O-RING 31,34X3,53	204021 21	21
20821	17701-6	FØRINGSSTEMPEL	204048 48	28
20822	17702-4	TRYKFJEDER	204049 49	29
20823	17703-2	FJEDERPLADER	204050 50	30
20824	17706-7	HUS TRYKREGULATOR	204053 53	31
20825	17707-5	SPÆNDEBØJLE	504054 54	54
20826	17766-0	VÆGT F TRYKREGULATOR	204117 17	17
20827	17764-4	TRAPPE TRYKREGULATOR	204115 15	15
20828	17765-2	MØTRIK	204116 16	16
20829	17768-7	BOLT	204117 17	19
20830				
20831				
20832				
20833				
20834				
20835				
20836				
20837				
20838				
20839				
20840				
20841				
20842				
20843				
20844				
20845				
20846				
20847				
20848				
20849				
20850				
20851				
20852				
20853				
20854				
20855				
20856				
20857				
20858				
20859				
20860				
20861				
20862				
20863				
20864				
20865				
20866				
20867				
20868				
20869				

PL. 204



20704

20705

20706

20707	17774-1	LUFTBEHOLDER	204125	25	25
20708	17773-3	BRYSTNIPPEL	204124	24	24
20709	17763-6	BOLT M10X30	204113	13	13
20710	17709-1	MELLEMLÆGSSKIVE	204059	59	59
20711	17710-5	DÆKSEL	204060	60	60
20712	17711-3	SIMMERRING 62X85X10	204061	61	61
20713	17712-1	O-RING 158,3X3,53	204062	62	62
20714	17704-0	OLIEPROP	204051	51	51
20715	17705-9	GENNEMLØBSSKRUE	204052	52	52
20716	17721-0	OLIEBEHOLDER	204070	70	70
20717	17722-9	OLIEGLAS	204071	71	71
20718	17723-7	O-RING 99X3,53	204072	72	72
20719	17724-5	FAKNING	204073	73	73
20720	17725-3	UDLUFTNINGSSKRUE	204074	74	74
20721	17726-1	SKIVE Ø10	204075	75	75
20722	17728-8	SKIVE Ø10	204075	75	76
20723	17732-6	SKIVE Ø10	204075	75	79
20724	17729-6	MELLEMLÆGSSKIVE	204077	77	77
20725	17731-8	MELLEMLÆGSSKIVE	204077	77	78
20726	17715-6	BRYSTNIPPEL	204064	64	64
20727		O-RING Ø 52 X 8 T/SLANGEFORSKRUNING			65
20728	17717-2	FORSKRUNING	204066	66	66
20729	17718-0	OMLØBER	204067	67	67
20730	17767-9	VINKEL FORSKRUNING	204118	18	18
20731	17708-3	GRENRØR INDS	204058	58	58
20732	17762-8	BOLT M12X45 PL306 M/KUGLEHOVED			12
20733	17760-1	BØJLE	204111	11	11
20734	17769-5	BØJLE	204111	11	20
20735	17759-8	UDLUFTNINGSSKRUE	204109	09	9
20736	17757-1	FAKNING	204108	08	8
20737	17756-3	OLIPUMPEHUS	204107	0	7
20738	17755-5	O-RING 9,92X2,62	204106	06	6
20739	17754-7	OLIEPUMP	204105	05	5
20740	17750-4	BØSNING	204096	96	96
20741	17753-9	O-RING 3-69X1,78	204104	04	4
20742	17752-0	OLIEFILTER	204103	03	3
20743	17749-0	O-RING 101,2X3,53	204099	95	95
20744	17748-2	DÆKSEL	204094	94	94
20745	17747-4	O-RING 113,9X3,53	204093	93	93
20746	17746-6	BOLT M12X40	204092	92	92
20747	17734-2	SKIVE Ø12	204081	81	81
20748	17733-4	PUMPEFOD	204080	80	80
20749	17720-2	UDLUFTNINGSSKRUE	204069	69	69
20750	17719-9	MELLEMLÆGSSKIVE	204068	68	68
20751	17745-8	MELLEMLÆGSSKIVE	204068	68	91
20752	17743-1	MELLEMLÆGSSKIVE	204068	68	90
20753	17742-3	MELLEMLÆGSSKIVE	204068	68	89
20754	17741-5	MELLEMLÆGSSKIVE	204068	68	88
20755	17740-7	MELLEMLÆGSSKIVE	204068	68	87
20756	17739-3	MELLEMLÆGSSKIVE	204068	68	86
20757	17738-5	MELLEMLÆGSSKIVE	204068	68	85
20758	17769-5	MELLEMLÆGSSKIVE	204068	68	20
20759	17776-8	GRENRØR TRYK	204126	26	26
20760	17737-7	GRENRØR TRYK	204126	26	84
20761	17714-8	SIKKERHEDSVENTIL	204063	63	63
20762	17736-9	FAKNING	204083	83	83
20763	17735-0	MANOMETER	204082	82	82
20764	17772-5	PUMPEHUS	204123	23	23

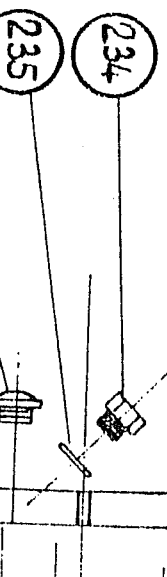
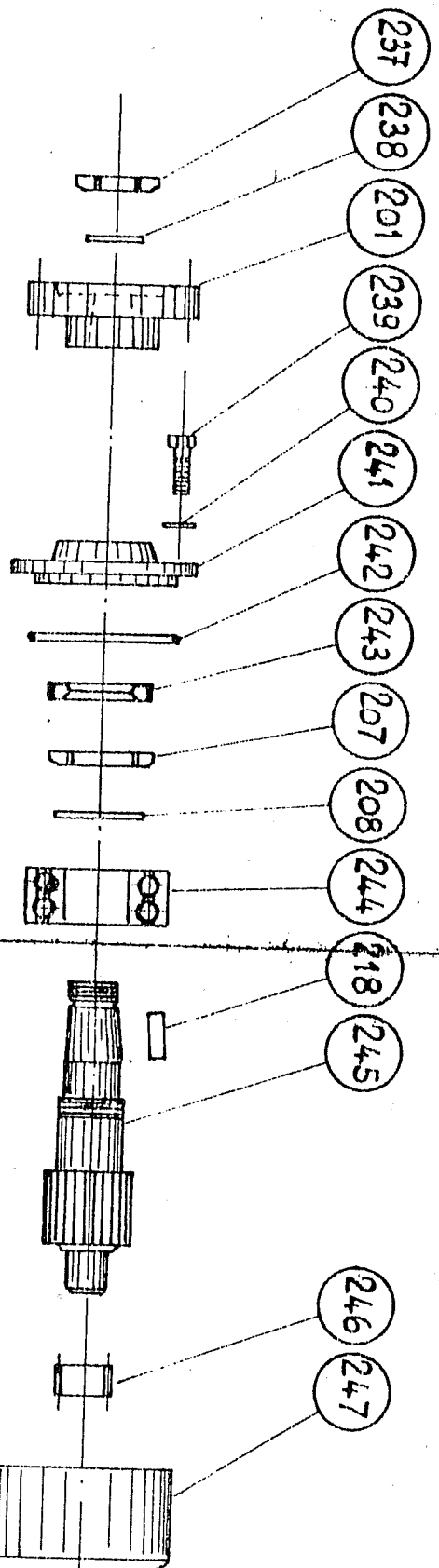
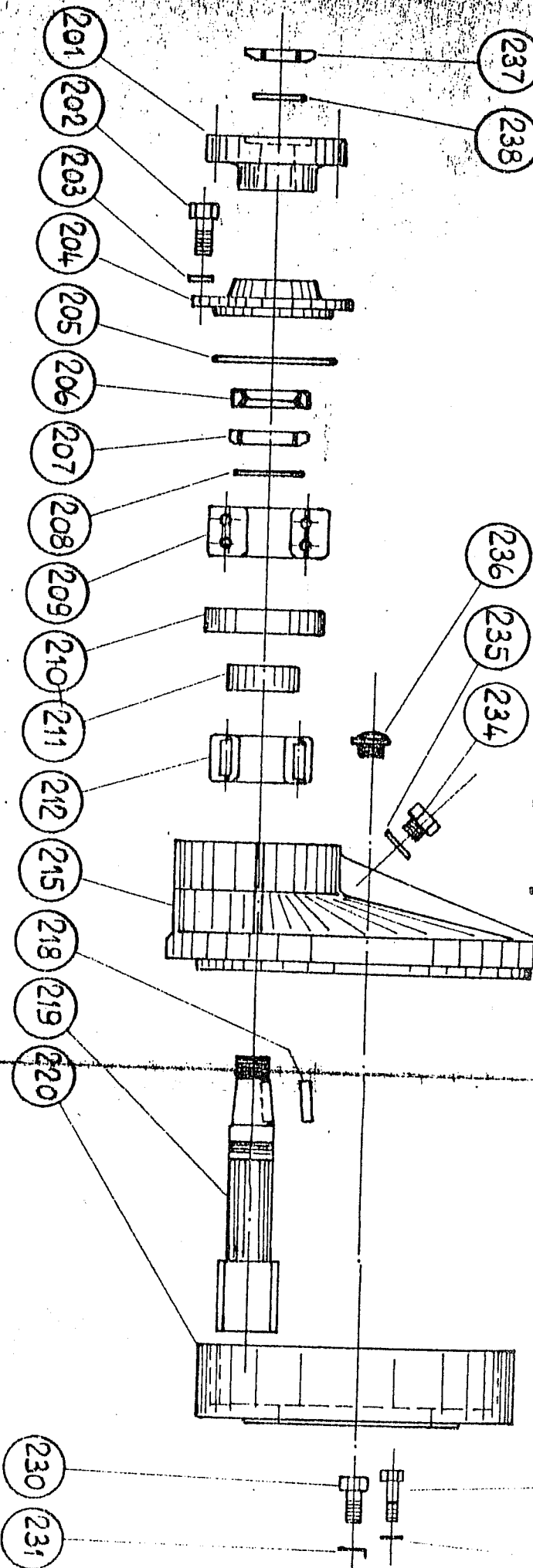
20765

20766

20767

20768

20769

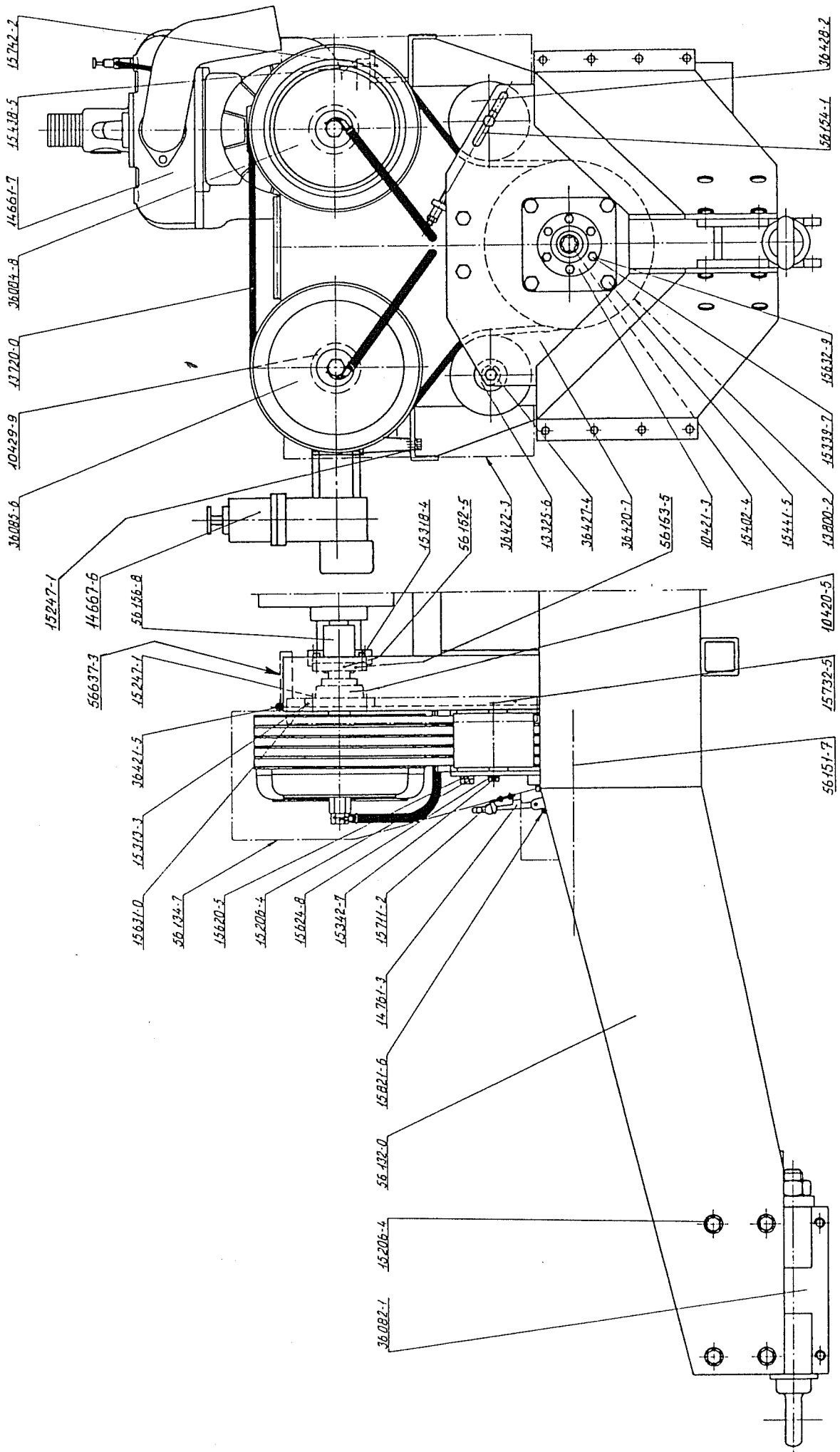


PUMPE P 204 - RESERVEDELSLISTE

	ref. katalog	kode	betegnelse	antal
	95	02 4400	O-ring 99 x 3,57	1
	98	30 1235	skrue 12x35 uni 5739	1
	107	00 6118	dæksel f. smørepumpe	1
	108	21 1220	skive	1
	109	30 1210	skrue	1
	111	00 4104	fastspændingsbøjle for rør	8
	112	00 313	skrue f. rør	8
	113	30 1030	bolt 10x30 uni 5793	4
	115	00 452	gaffel m. tandstang	1
	116	10 0008	møtrik M 8 uni 5587	1
	117	00 451	mellemgaffel	1
	118	00 506	slangeforskruning	1
	119	30 0835	skrue f. trykregulering 8x35 uni 5737	1
	120	35 3800	hane	2
	121	02 2398	O-ring 31,34 x 3,53	1
	122	00 6149	gevindnippel f. stempel	4
	123	00 4081	pumpehus	1
	124	00 6179	forbindelsesstykke	1
	125	43 0700	oliepneumatisk luftbeholder	1
	126	00 4284	rør	1
	127	00 554	ventilhus	1
	128	00 555	ventilstempel	1
	129	00 552	reguleringsfjeder	1
	130	00 556	tap	1
	131	00 553	fjederhylster	1
	132	30 10	sekskantmøtrik	4
	133	30 1040	bolt	4
	134	00 4130	bronzebøsning	1
	135	00 4187	krumtapaksel	1

ref. katalog	kode	betegnelse	antal
201	00 0719	nav	1
202	30 0830	bolt 8x30 uni 5737	6
203	18 0008	mellemlægsskive Ø 8 uni 1750	6
204	00 0707	dæksel med simmerring	1
205	02 3508	O-ring 99 x 3,57	1
206	01 4072	simmerring 40x72x10	1
207	13 4515	låsering	1
208	13 0045	låseskive	1
209	03 3309	kugleleje 3309	1
210	00 0700	afstandsring udvendig	1
211	00 0708	afstandring indvendig	1
212	05 3045	rulleleje NA 3045	1
213	30 1250	bolt 12x50 uni 5737	10
214	18 0013	mellemlægsskive Ø 12 uni 1750	10
215	00 0696	krumtapdæksel	1
218	06 12835	låseskive 12x8x35 uni 92	1
219	00 0706	aksel med drev	1
220	00 0697	kronhjul m. indvendig fortanding	1
225	30 1225	bolt 12x25 uni 5739	8
226	00 0695	krumtaphus	1
227	02 3040	O-ring f.krumtaphus Ø 208 x 3,5	1
228	30 0850	bolt 8x50 uni 5737	6
229	40 0008	låseskive Ø 8 uni 1747	6
230	30 1235	bolt 12x35 uni 5737	1
231	40 0012	låseskive Ø 12 uni 1746	1
232	00 01347	flange	1
233	00 01348	leje f.kronhjul m. indiv.fortanding	1
234	00 239	olieprop	2
235	21 0023	pakning f. olieprop	2
236	28 3400	oliekontroløje 3/4"	1
237	13 3515	ring	1
238	13 0035	skive	1
239	30 0830	bolt 8x30 uni 5737	4
240	18 0008	mellemlægsskive Ø 8 uni 1750	4
241	00 0707	geardæksel	1
242	02 3508	O-ring	1
243	01 4072	simmerring 40x72x10	1

ref. katalog	kode	betegnelse	antal	
244	03 3309	kugleleje 3309	1	
245	00 0713	tandhjul til 1500 o/min.	1	
245	00 01353	tandhjul til 1000 o/min.	1	
245	00 01354	tandhjul til 600 o/min.	1	
246	05 3020	rulleleje DL 3020	1	
247	00 0710	gearkasse til 1500 o/min.	1	
247	00 0680	gearkasse til 600 og 1000 o/min.	1	
248	00 01349	tandhjul til 1500 o/min.	1	
248	00 01350	tandhjul til 1000 o/m-n.	1	
248	00 01351	tandhjul til 600 o/min.	1	
249	30 12130	bolt 12x130 uni 5737	7	



NOTICE: AS VESTAS cannot be held responsible for any errors or omissions in this drawing. It is issued in confidence for engineering information only. It is not to be used for manufacturing purposes without the approval of the manufacturer. Any reproduction or disclosure to anyone other than the intended recipient without the written consent of AS VESTAS. This drawing must be returned to AS VESTAS after use.

Vestas		Siv	1-10
Forende CST-ELMX kpl. MEC 5000 / RB 3100		Date	81.09.30
		Sign	[Signature]
		Eng. nr	
		Proj. nr	

Date: _____
 Revisas: _____

Dato

Rettelse

Dato 83 11 17

Mat.

Sign. *NPW*

Dim.

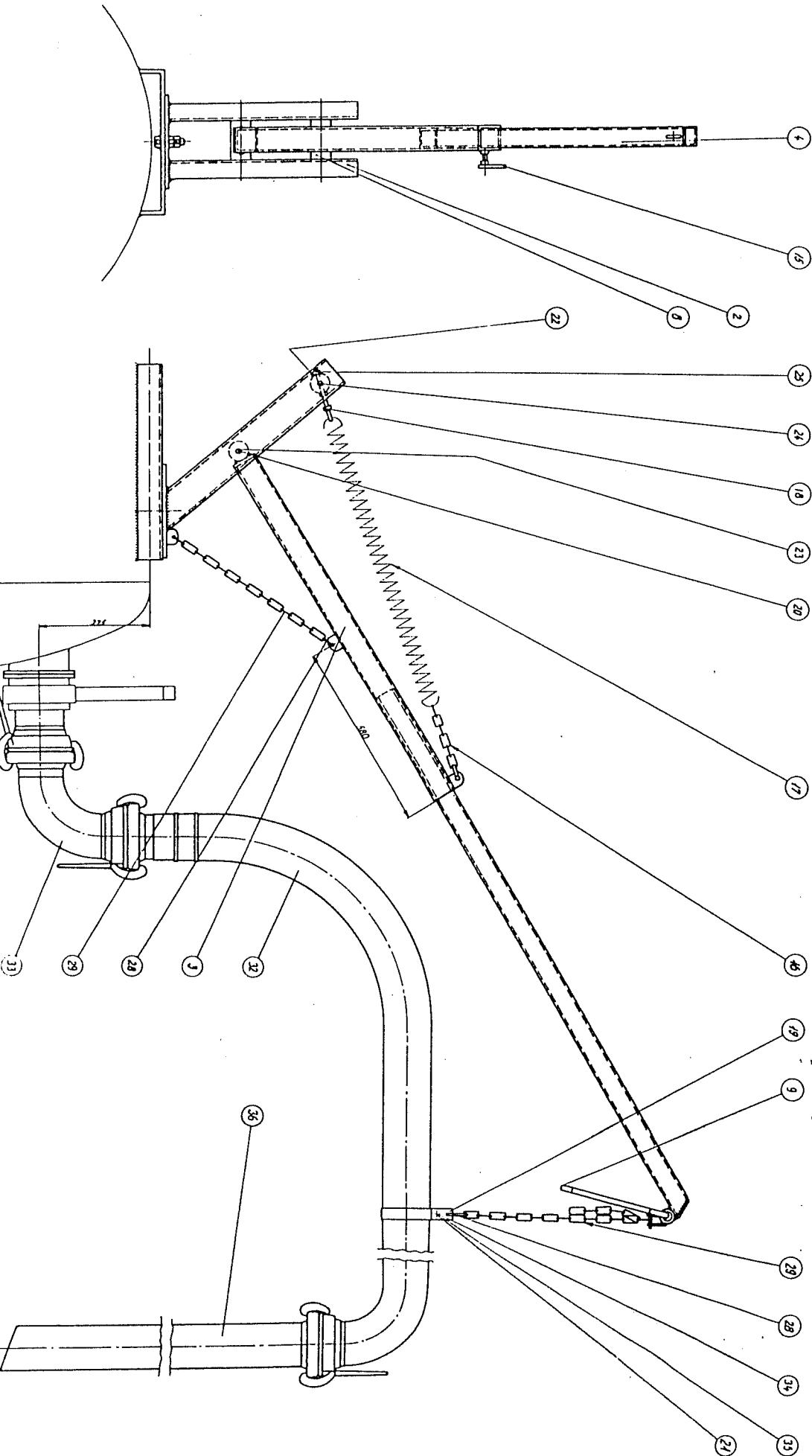
Str. ~

Fjederbelastet ovenindsugning

36065 - 1

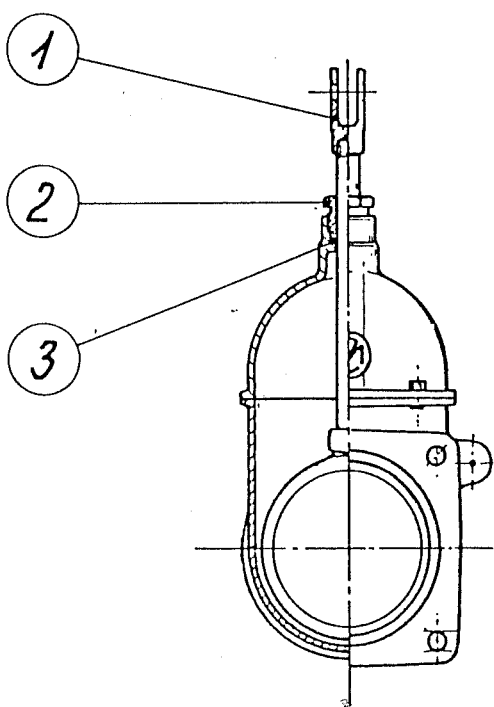
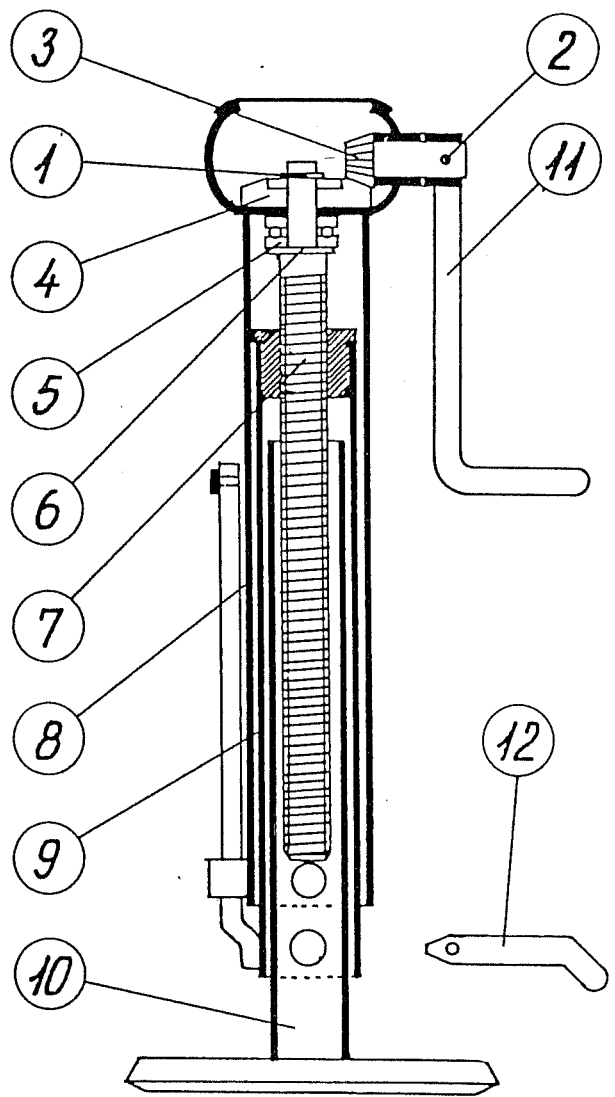
Erst.

D. t.



STØTTEFOD

Pos.nr.	Benævnelse	
1	Seegerring	U25
2	Spændstift	Ø6 x 35
3	Spidshjul	m/aksel
4	Kronehjul	
5	Trykleje	
6	Skive	
7	Spindel	32 TG
8	Yderrør	komplet
9	Inderrør	m/spindelmøtrik
10	Hulbom	m/fodplade
11	Håndtag	
12	Nagle	

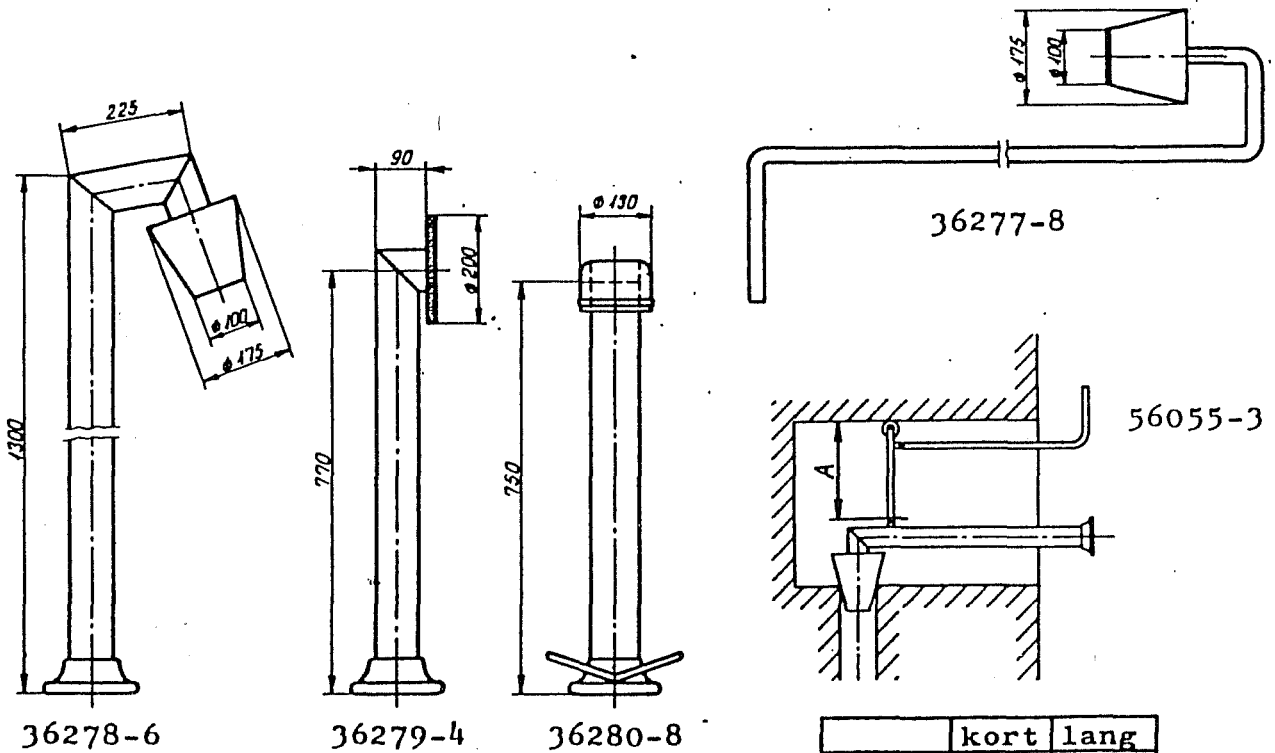
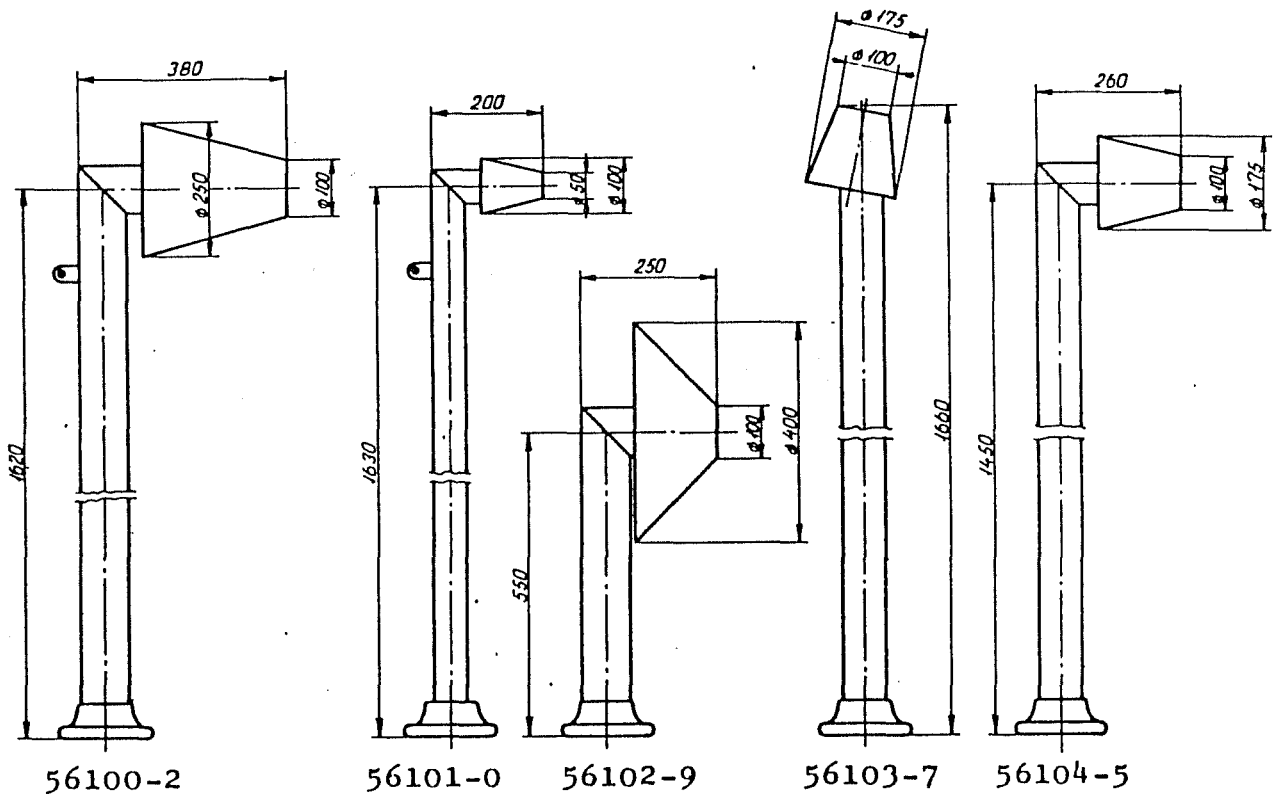


6" SK. VENTIL 14616-1

Pos.nr.	EDB-nr.	Benævnelse
1	17803-9	Gaffel m/grovgevind
2	17809-8	Omløber m/udv.gevind
3	17814-4	Grafitpakning

<u>KANAFLEXSLANGE</u>	<u>VARENDR.</u>	<u>INVENDIG DIAMETER</u>	<u>UDVENDIG DIAMETER</u>	<u>MAX TRYK</u>	<u>ARMERING</u>	<u>LÆNGDE</u>	
PVC-slange med indstøbt hærdet PVC-spiral	145890 145874 145580 145017 146420	38 51 76 90 102	1,5 2,0 3,0 3,5 4,0	48 61 89 103 117	6,0 5,7 4,3 4,3 4,0	PVC-spiral PVC-spiral PVC-spiral PVC-spiral PVC-spiral	Efter ønske Efter ønske Efter ønske Efter ønske Efter ønske
Tåler 95% vacuum	145866 146439 147753	125 152 203	5,0 6,0 8,0	142 168 218	3,3 3,0 3,0	PVC-spiral PVC-spiral PVC-spiral	Efter ønske Efter ønske 3000 mm
<u>SPIRALSUGESLANGE</u>	145114 145440	89 102	3,5 4,0	101 116	3,0 3,0		4000 mm 3000 mm
Sort kurrugeret slange med indstøbt spiral; men med spiralfri nuffer.	145068 145149 147788	125 152 203	5,0 6,0 8,0	142 167 219	3,0 3,0 3,0		2000 mm 3000 mm 4400 mm
<u>ENTREPRENØRSLANGE</u>	146463 146498	32 60	1,25 2 3/8	44 73	13,0 7,0		Efter ønske Efter ønske
Sort glat slange med indstøbt spiral.	145599 147729 147737	76 89 102	3,0 3,5 4,0	90 105 118	5,0 5,0 4,0		Efter ønske Efter ønske Efter ønske
<u>KANALSPULESLANGE</u>	147435 147443	12,7 15,9	1/2 5/8			1 lag stål 1 lag stål	50 el. 100 m 50 el. 100 m
Sort slange til rensning af klo-akrør ved højtryksspuling	147451 147478 147486 147494	19,1 12,7 15,9 19,1 25,4	3/4 1/2 5/8 3/4 1	24,7 28,9 32,1 39,4	135 135 135 100	lærred lærred lærred lærred	50 el. 100 m 50 el. 100 m 50 el. 100 m 50 el. 100 m 50 el. 80 m
<u>SLANGEBINDERE</u>	<u>Varenr.</u>	<u>Type</u>	<u>Slange str.</u>				
Todelt PA-RI 20 mm bredt	145513 145904 145505 139904 145254 145882 145246 145130 147842	50 60 76 92 100 117 150 170 220	0,5" 2,0" 2,5" 3,0" 3,5" 4,0" 5,0" 6,0" 8,0"				

SUGEKEGLER m/4" KOBLING



	kort	lang
A _{min.}	380	530
A _{max.}	505	655

8306



Hydraulisk bremse-aktiveringssystem

for traktorer

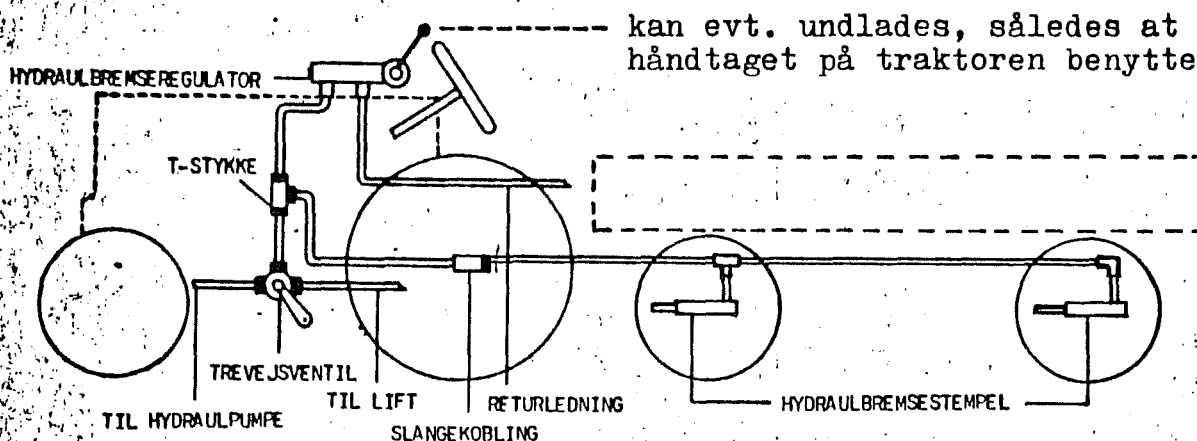
DEN IDEELLE LØSNING FOR AKTIVERING AF BREMSERNE PÅ TRAKTORPÅHÆNGSVOGNE OG -REDSKABER. KAN ANVENDES VED ALLE TRAKTORER, DER HAR HYDRAULPUMPE, OG DET HAR LANGT DE FLESTE TRAKTORER I DAG

FORDELE: BEDSTE SYSTEM I FORHOLD TIL PRISEN - LET AT INDBYGGE - ROBUST - VIRKER ALTID

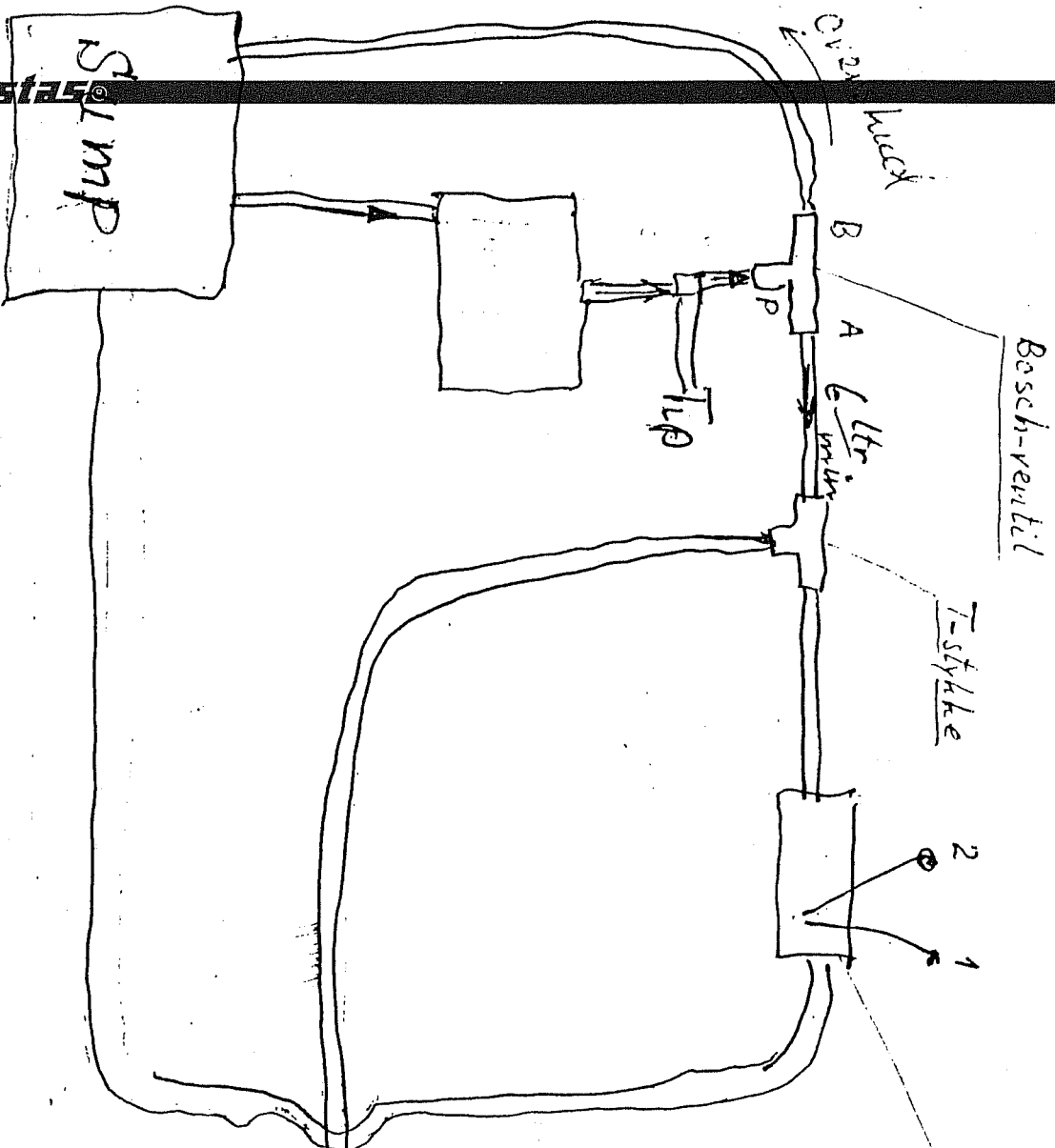


AKTIVERINGSSYSTEMET BESTÅR AF FØLGENDE HOVEDKOMPONENTER:

På traktoren: traktorens hydraulpumpe - trevejsventil - T-stykke - hydraulbremserregulator - slangekobling
 På påhængsvognen: hydraulbremsestempel eller hydraulisk servocylinder ved hhv. mæk. eller hydraul. bremses

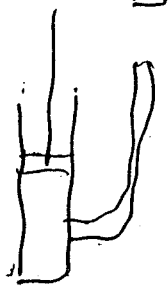


Bremsesystem på 1043/77-TVR Solusvogn



Bremseregulator:

- 1: Ingen bremsning - åbne for gennemstrømning
- 2: Bremsning: Helt eller delvis lukket for gennemstrømning og tvinger olie fra T-stykke til bremsecylinder.



Bremsecylinder

**Vestas®**JUSTITSMINISTERIET
Færdselssikkerhedsafdelingen

Meddelelse

om

køretøjers Indretning og udstyr m.v.

INDGÅET
11. febr. 1976
Besv.

26.2.76.

1308

Kl. nr.
4.10.5 og
6.21.5

BC/13

Ang.: El-stik til standardtypegodkendte campingvogne og mindre påhængsvogne.

Campingvogne og mindre påhængsvogne, som ønskes standardtypegodkendt, skal være forsynet med standardiseret 7-polet el-stik.

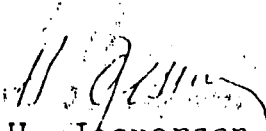
De elektriske ledninger skal være forbundet på følgende måde, hvor tallene refererer til tegningerne på bagsiden:

GUL	1) Venstre blinklygte.....	L
BLÅ	2) Ledig (strømførende ledning).....	54G
HVID	3) Stel.....	31
GRØN	4) Højre blinklygte.....	R
BRUN	5) Højre baglygte og nummerpladelygte....	58R
RØD	6) Stoplygter.....	54
SORT	7) Venstre baglygte.....	58L

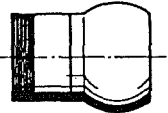
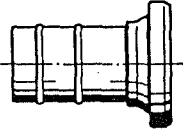
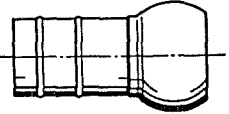
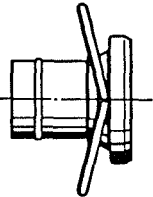

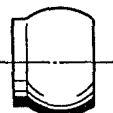
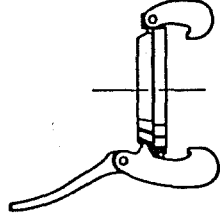
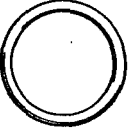

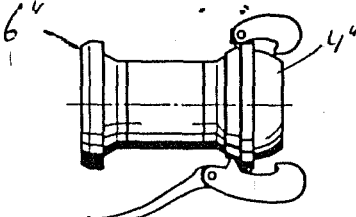
Bestemmelsen træder i kraft straks.

P.M.V.

E.B.


H. Jespersen.

Slangekoblinger - BAUER

Illustration	Bestill. nr.	Betegnelse	Galvaniseret
	36130-5	4" Kugle med 4" gevindstykke	Ja
	36256-5	6" Kugle med 6" gevindstykke	Ja
	36282-4	4" Bæger med 1" slangestuts	Ja
	36198-4	4" Bæger med 3" slangestuts	Ja
	36144-5	4" Bæger med 4" slangestuts	Ja
	36162-3	6" Bæger med 6" slangestuts	Ja
	36199-2	4" Kugle med 3" slangestuts	Ja
	36145-3	4" Kugle med 4" slangestuts	Ja
	36146-1	6" Kugle med 6" slangestuts	Ja
	36216-6	4" Bæger med håndtag og 4" stuts	Ja
	36215-8	6" Bæger med håndtag og 6" stuts	Ja
	14571-8	4" Bæger til påsvejsning	Nej
	14564-5	6" Bæger til påsvejsning	Nej
	14572-6	4" Kugle til påsvejsning	Nej
	14585-8	6" Kugle til påsvejsning	Nej
	14568-8	4" Låsering for 4" kugle	Ja
	14599-8	6" Låsering for 6" kugle	Ja
	14569-6	4" Gummiring for 4" bæger	
	14602-1	6" Gummiring for 6" bæger	
	14624-2	4" Slutmuffe	Ja
	14621-8	6" Slutmuffe	Ja
	36026-0	Overgangsstykke fra 6" til 4"	Ja